



มหาวิทยาลัยมหิดล
มัญจาคีรี

ข่าวสภาคณาจารย์มหาวิทยาลัยมหิดล
ISSN 0857-989 x ปีที่ 50 ฉบับที่ 4 เดือนเมษายน 2567
<http://www.senate.mahidol.ac.th>



นำสู่ สถาบันทางการแพทย์ชั้นนำในระดับสากล

2560	ศูนย์การแพทย์รามารินทร์ ศรีอยุธยา	2567	โรงพยาบาลรามารินทร์ และย่านนวัตกรรมโยธี
2017		2024	2030

การแพทย์จักรีนฤเบศร

สภาคณาจารย์มหาวิทยาลัยมหิดล ร่วมกับสภาอาจารย์รามารินทร์ จัดการ
แสดงวิสัยทัศน์ และแนวทางการบริหารมหาวิทยาลัยมหิดล โดย ศาสตราจารย์
นพ.ปิยะมิตร ศรีธรา ว่าที่อธิการบดีมหาวิทยาลัยมหิดล เมื่อวันที่ 25 มีนาคม 2567
ณ หอประชุมอารี วิลละเฮวี คณะแพทยศาสตร์โรงพยาบาลรามารินทร์ มหาวิทยาลัย
มหิดล และผ่านช่องทางออนไลน์ สามารถรับชมย้อนหลังผ่านทาง Facebook : MU
Faculty Senate





สารจากประธานสภาคณาจารย์

โดย ศ.ดร.นริศรา จินทราทิตย์

สวัสดิประชาคมมหิดลทุกท่าน

ตามที่สภาคณาจารย์มหาวิทยาลัยมหิดล ร่วมกับสภาอาจารย์รามาริบัติ จัดการแสดงวิสัยทัศน์ และแนวทางการบริหารมหาวิทยาลัยมหิดล โดย ศาสตราจารย์ นพ.ปิยะมิตร ศรีธรา ว่าที่อธิการบดีมหาวิทยาลัยมหิดล สภาคณาจารย์ได้สรุปสาระสำคัญไว้ในข่าวฉบับเดือนเมษายนนี้แล้ว เชิญทุกท่านติดตามได้ในฉบับนี้

นอกจากนี้ ยังมีสรุปการบรรยายพิเศษ เรื่อง ผลการดำเนินงาน ประจำปีงบประมาณ 2566 และแผนการดำเนินงาน ประจำปีงบประมาณ 2567 เกี่ยวกับยุทธศาสตร์ที่ 1 World Class Research and Innovation ที่ ศาสตราจารย์ ดร.นพ.ภัทรชัย ทิรติสิน รองอธิการบดีฝ่ายวิจัย ได้บรรยายไว้ในการสัมมนา สภาคณาจารย์เมื่อเดือนกุมภาพันธ์ที่ผ่านมา

กิจกรรมต่อไปของสภาคณาจารย์ คือ โครงการเสวนาวิชาการ ปอมก. ครั้งที่ 1/2567 เรื่อง “การพิจารณาการขอตำแหน่งวิชาการของอาจารย์ในมุมมองของกระทรวง อว.” วันพฤหัสบดีที่ 23 พฤษภาคม 2567 เวลา 13.00 - 16.00 น. ณ ห้องประชุม K102 อาคารเฉลิมพระเกียรติ คณะวิทยาศาสตร์ พญาไท และ ออนไลน์ผ่านระบบ WebEx Webinar โดยเป็นการร่วมมือกับ ที่ประชุมประธานสภาอาจารย์มหาวิทยาลัยแห่งประเทศไทย (ปอมท.) และ คณะวิทยาศาสตร์ มหาวิทยาลัยมหิดล งานเสวนาวิชาการฯ ครั้งนี้ได้รับเกียรติจาก ศาสตราจารย์ ดร.ศันสนีย์ ไชยโรจน์ กรรมการ ใน คณะกรรมการข้าราชการพลเรือนในสถาบันอุดมศึกษา (ก.พ.อ.) เป็นวิทยากร ขอเชิญชวนท่านที่สนใจเข้าร่วมรับฟัง

ขอบคุณทุกท่านที่ติดตามข่าวสภาคณาจารย์

สารจากประธานสภาคณาจารย์

2

สรุปการแสดงวิสัยทัศน์ และแนวทางในการบริหารมหาวิทยาลัยมหิดล

3

สรุปการบรรยายพิเศษ เรื่อง ผลการดำเนินงาน ประจำปีงบประมาณ 2566 และแผนการดำเนินงาน ประจำปีงบประมาณ 2567

เกี่ยวกับยุทธศาสตร์ที่ 1 World Class Research and Innovation

6

คอลัมน์ “กินดี ปลอดภัย ไทโรค”

เรื่อง ทำอาหารอย่างไร ลดเสี่ยงโรค

13

ข่าวประชาสัมพันธ์

17

บรรณาธิการแถลง

18



- สรุป -

“การแสดงความวิสัยทัศน์ และแนวทางในการบริหารมหาวิทยาลัยมหิดล”

โดย ศาสตราจารย์ นายแพทย์ปิยะมิตร ศรีธรา ว่าที่อธิการบดีมหาวิทยาลัยมหิดล

วันที่ 25 มีนาคม 2567 ณ หอประชุมอารี วัลยะเสวี ชั้น 2 อาคารหลัก (อาคาร 1)

คณะแพทยศาสตร์โรงพยาบาลรามาธิบดี มหาวิทยาลัยมหิดล

สรุปโดย นางสาวจุฑาภรณ์ สุดขาว นักศึกษาจากวิทยาลัยศาสนศึกษา

ศาสตราจารย์ นายแพทย์ปิยะมิตร ศรีธรา ว่าที่อธิการบดีมหาวิทยาลัยมหิดล ได้แสดงความวิสัยทัศน์ และแนวทางในการบริหารมหาวิทยาลัยมหิดล เมื่อวันที่ 25 มีนาคม 2567 ดังนี้

แผนยุทธศาสตร์มหาวิทยาลัยมหิดล ปี 2024 ถึงปี 2027

MU-Vision: มหาวิทยาลัยชั้นนำของโลก to be 1 in 100 World Class University

S1 World Class Research & Innovation

S2 Innovative Education and Authentic Learning

S3 Policy Advocacy, Leaders in Professional/Academic Services & Excellence in Capacity Building for SDG

S4 Management Innovation for Sustainability

ความได้เปรียบเชิงกลยุทธ์

Research Infrastructure มีเครื่องมือวิจัย สำหรับงานวิจัยชั้นนำ

Academic Staff มีคณาจารย์ที่มีความรู้ ความเชี่ยวชาญเฉพาะด้าน และมีความหลากหลายทางวิชาการ

Facility & Hospital มีสิ่งอำนวยความสะดวก และโรงพยาบาลขนาดใหญ่หลายแห่ง

WCU การเป็นมหาวิทยาลัยที่มีชื่อเสียง และมีความเข้มแข็งทางวิชาการมายาวนาน

International Accreditation หลักสูตร/บริการวิชาการ และบริการวิชาชีพ ได้รับการรับรองมาตรฐาน

สากล

National & International Collaboration ความร่วมมือทั้งในประเทศ และต่างประเทศ

How to Win

A1 Synergy Research สาธารณกิจวิจัย

ต้องมีการทำงานร่วมกันทั้ง 37 ส่วนงาน ให้สร้างงานวิจัยที่มีเป้าหมายเพื่อพัฒนาสุขภาพของประชาชน ให้เกิดนโยบายสาธารณะที่เป็นประโยชน์ เกิดผลิตผลทางเศรษฐกิจ ส่งผลดีต่อสิ่งแวดล้อม และประสานงานร่วมกับมหาวิทยาลัยอื่นที่สร้างงานวิจัยอยู่เช่นเดียวกัน

Synergistic Research

R1 Health Science

- 1) ATMP: Immune and Gene Therapy การรักษาด้วยผลิตภัณฑ์การแพทย์ขั้นสูง
- 2) Biologics & Vaccine การคิดค้นวัคซีนและชีววัตถุ
- 3) Drug Discovery การคิดค้นยาจากสมุนไพร
- 4) Functional Foods อาหารบำบัดโรค
- 5) Preventive and Lifestyle Medicine การป้องกันและเวชศาสตร์วิถีชีวิต

R2 Science & Tech.

- 1) AI-Based Applications
- 2) Precision Health and Personalized Medicine
- 3) Digital Health and Telemedicine
- 4) Medical Devices E.G., Robotics

5) Graphene in Health Technology

6) Healthcare Logistics

R3 Sustainability

มุ่งเน้นไปที่ SDG เป็น Common Goal หลัก โดยมีปรัชญาเศรษฐกิจพอเพียงเป็น Common Value และมี BCG เป็น Common Ground

R4 Well-Being

มหาวิทยาลัยต้องเป็นผู้ขับเคลื่อนนโยบายสาธารณะ

A2 Empowering Learners เพิ่มอำนาจผู้เรียน

1) On-Campus/Industry ให้ประโยชน์สูงสุดกับประสบการณ์จริงที่สัมผัสได้

2) Online/Virtual ให้ประโยชน์สูงสุดกับองค์ความรู้ตลอดชีวิต

3) Personalized Education & Self-Paced เพิ่มอำนาจให้ผู้เรียนมีสิทธิ์เลือก

A3 Amplifying Operations ขยายผลสัมฤทธิ์

1) Enhance Funding หาทุนจากการวิจัยให้เพิ่มขึ้น

2) Operational Efficiency & Digital Transformation ยกระดับองค์กรสู่ความเป็นสากลทันสมัย

2.1 ด้านภาวะเบียดที่ต้องปรับบทบาทเป็น Facilitator Role

2.2 ด้านระบบงานที่ต้องยกระดับสู่องค์กรดิจิทัลในทุกกระบวนการ ยกระดับการจัดการข้อมูล

สู่ Business Intelligence (BI) และยกระดับ IT และ Cybersecurity

3) Value People การให้คุณค่าแก่บุคลากร

3.1 เป็นพันธมิตรร่วมแก้ปัญหาด้าน HR กับส่วนงานต่างๆ

3.2 สร้างความผูกพันและสุขภาวะที่ดี

3.3 พัฒนาตัววัดการตอบแทน ที่สะท้อนผลงานและศักยภาพ

3.4 สร้างผู้นำเพื่อสร้างวัฒนธรรมองค์กร

End with Results

1) Synergistic Research Platform

2) Policy Lab (National Reference)

3) Flexible Educational & Life-Long Learning Platform

4) Increase Research Funding

5) Smart-Lean Operations

6) Workforce Capability & Well-Being

คำถาม

คำถามบางส่วนจากผู้เข้าฟัง

1. เทคโนโลยีทางการแพทย์ใดบ้างที่จะมาช่วยระบุพื้นที่การปลูกสมุนไพร เนื่องจากสมุนไพรให้สารสำคัญไม่เท่ากัน

ตอบ เรื่องนี้เป็นสิ่งที่ต้องประมวลองค์ความรู้ และมีความเห็นว่าวิทยาเขตทั้งหมดของมหาวิทยาลัยควรให้ความสำคัญกับเรื่องนี้ร่วมกัน ไม่จำเป็นต้องเป็นเรื่องของสมุนไพรอย่างเดียว สามารถทำสิ่งอื่นได้ เช่น สนับสนุนโรงพยาบาลในชุมชนที่มีวิทยาเขตอยู่ ช่วยในเรื่องสุขภาพของคนในหมู่บ้าน และการเปลี่ยนแปลงจะมาจากการลงมือทำ

2. มีแนวทางการบริหารสุขภาพใจของนักศึกษาอย่างยั่งยืนและเชิงรุกอย่างไรบ้าง

ตอบ ต้องมีสายด่วนที่มีความเป็นส่วนตัวให้นักศึกษาที่จะสามารถแจ้งเบาะแสเกี่ยวกับความกังวลของตัวเองในเรื่องสุขภาพใจ โดยผู้ที่จะมีส่วนช่วยได้มากที่สุดคือ คนสนิทที่จะแจ้งเรื่องได้ และมีแนวทางการดูแลเจ้าหน้าที่ในหน่วยงานต่าง ๆ ร่วมด้วยควบคู่กันไป

3. มหาวิทยาลัยมีหัตถมมีโอกาสที่จะมีโรงเรียนสาธิตมหิดลหรือไม่

ตอบ มีโอกาสและอยากทำให้เกิดขึ้นในอนาคต เป็นเรื่องที่ดีที่จะทำให้เกิดการผลักดัน อาจจะต้องหาแนวร่วมต่อไป

4. การบริหารหลักสูตรเป็นสิ่งสำคัญ แต่การเลื่อนขั้นตำแหน่งวิชาการไม่ได้ให้ความสำคัญในส่วนนี้

เพราะทำวิจัยเพื่อตัวเองเป็นหลัก เป็นปัจจัยที่ทำให้หลักสูตรพัฒนาไม่ทันต่อสถานการณ์ปัจจุบัน จะมีแนวคิดในการพัฒนาเรื่องนี้อย่างไร

ตอบ การประเมินหลักสูตรว่าสำเร็จหรือไม่ เป็นเรื่องยากที่จะไปเกี่ยวข้องกับตำแหน่งวิชาการ โดยตำแหน่งวิชาการกลุ่มศาสตราจารย์คลินิกสามารถใช้เกณฑ์เหล่านี้ไปช่วยเสริมได้ แต่ตำแหน่งวิชาการหลักยังมีเกณฑ์ ก.พ.อ. ซึ่งอยู่นอกเหนืออำนาจของมหาวิทยาลัย แต่หากในระดับมหาวิทยาลัยคิดว่าสามารถทำเกณฑ์นี้ขึ้นมาได้

5. ระบบการบริหารทรัพยากรบุคคลที่ควรปรับปรุงใน 6 เดือนแรกคืออะไร

ตอบ สิ่งที่ยากปรับปรุงเป็นอย่างแรก คือ สวัสดิการรักษาพยาบาล โดยที่จะพยายามทำให้เกิดในลักษณะประกันสุขภาพภายใต้ 6 โรงพยาบาลหลักของมหาวิทยาลัย รวมถึงโรงพยาบาลทันตแพทย์ ต้องมีการหารือกับบริษัทประกันเพื่อหาข้อตกลงเรื่องค่าใช้จ่าย และทำให้สวัสดิการนี้ครอบคลุมมากกว่าเดิม จุดที่สองที่ยากแก้ไข คือ เรื่องสวัสดิการของญาติสายตรง คือพ่อ-แม่ และบุตรได้ผลประโยชน์ในการดูแลสุขภาพเพิ่มขึ้น

6. มีวิธีจัดการเรื่องการขาดแคลนบุคลากรทางการแพทย์อย่างไรบ้าง

ตอบ ต้องประสานงานกันหลายฝ่าย มองหาบุคลากรทางการแพทย์นอกระบบของเรา จับมือกับมหาวิทยาลัยอื่น เพื่อให้ทุนและดึงกำลังเสริมเข้ามาช่วยในการทำงาน ก้าวข้ามกฎระเบียบ มีนโยบายที่ชัดเจนเพื่อทำให้สำเร็จโดยเร็ว

7. สามารถเร่งรัดการขอตำแหน่งวิชาการอย่างไร ขอ ศ. เงินเดือนขึ้นสูงไป 5 ปี แล้ว แต่ไม่เคยได้รับการแจ้งกลับจากมหาวิทยาลัย

ตอบ การขอตำแหน่งวิชาการมีระยะเวลา ต้องหางานวิจัยว่าอยู่ที่ขั้นตอนใด ต้องมีการใช้ระบบเทคโนโลยีสารสนเทศในการตรวจสอบสถานะงานวิจัยและรายละเอียดให้ครบถ้วนก่อน

8. ประเทศอังกฤษเน้นการเรียนการสอนแบบพัฒนา และแต่งตำราก็ได้เป็นศาสตราจารย์แล้ว โดยไม่ต้องเน้นพิจารณาผลการวิจัย แต่มหาวิทยาลัยมหิดลเน้นทั้งการสอน และการวิจัยในเวลาเดียวกัน หากเน้นทั้งสองอย่างจะดูมากเกินไปหรือไม่

ตอบ เกณฑ์เหล่านี้ไม่ได้อยู่ที่มหาวิทยาลัยมหิดลอย่างเดียว อยู่ที่ระดับกระทรวง อว. และกรรมการชุดใหญ่ด้วย ที่ยังเห็นความสำคัญของงานวิจัยซึ่งส่งผลกระทบต่ออย่างมากมาย และเป็นประเด็นสำคัญของตำแหน่งวิชาการ การเปลี่ยนแปลงเรื่องนี้เป็นเรื่องที่ยาก งานวิจัยยังคงเป็นสิ่งที่ ก.พ.อ. ใช้เป็นเกณฑ์สำคัญในการพิจารณาตำแหน่งทางวิชาการอยู่

9. มีแนวทางอย่างไรที่จะช่วยสนับสนุนการทำงานของบุคลากรที่มีบุตรที่ต้องทำงานตลอดปี ไม่มีวันหยุดนอกจากการจัดตั้งโรงเรียนสาธิต

ตอบ มีการจัดตั้งโรงเรียนสำหรับเด็กก่อนวัยเรียน ส่วนนี้มีการขยายผล และสามารถทำได้ในวิทยาเขตต่าง ๆ และอีกเรื่องหนึ่งที่ควรให้ความสนใจคือ การมีสังคมสำหรับผู้สูงอายุ ให้มีกิจกรรมร่วมกัน เป็นการสร้างเสริมสังคมที่ให้อุบลดูแลพ่อแม่ เช่นเดียวกับพ่อแม่ดูแลลูก

10. เป้าหมายสำคัญที่สุดคืออะไร

ตอบ เป้าหมายคือ มุ่งไปที่ SDGs ทำให้เกิดสุขภาพของคนอย่างจริงจัง และลดความสำคัญของอันดับทางวิชาการลงมา เรามีผู้จัดการส่วนนี้อยู่แล้ว หวังให้การศึกษามีคุณภาพ ไม่ได้ตั้งเป้าไว้สูง แต่ความสำเร็จจะมาเอง ไม่ใช่สิ่งที่ควรไปวิ่งตามหา และจะให้ความสำคัญร่วมกัน ไม่ได้ตั้งอย่างใดอย่างหนึ่ง

11. มหาวิทยาลัยมหิดลมีส่วนร่วมในการหาแนวทางแก้ปัญหาเรื่องยาเสพติดในสังคมไทยอย่างไร

ตอบ ให้ความสำคัญกับเรื่องนี้ลำดับแรก ๆ ที่ต้องผลักดันนโยบายสาธารณะแบบนี้ระดับประเทศ โดยให้เห็นเรื่องหลักฐานเชิงประจักษ์กับรัฐบาลว่าเหมาะสมหรือไม่ ต้องตอบโดยมีหลักเกณฑ์ มีหลักฐานประกอบ และต้องมีการเชื่อมโยงกับรัฐบาลที่จะทำให้เรื่องนี้ถูกผลักดันต่อไป

12. แนวทางการเพิ่มความร่วมมือของแต่ละส่วนงาน มีอะไรบ้าง

ตอบ ลดขอบเขตของคณะต่าง ๆ ให้น้อยลง ประสานความร่วมมือกันให้มากขึ้น

13. มีแนวทางการจัดการเกี่ยวกับการวิจัยและช่วยเหลือนักวิจัยอย่างไร และมีแนวทางการเพิ่มรายได้ของงานวิจัย มีระบบการดูแลงานวิจัยอย่างไรบ้าง

ตอบ ต้องหาจุดตรงกลางให้ได้ มีการประชุมระหว่างคณะและหน่วยงาน เพื่อช่วยเหลือในเรื่องการแลกเปลี่ยนข้อมูลกัน รวมถึงการศึกษาดูงานวิจัยที่มหาวิทยาลัยอื่นร่วมด้วย และต้องช่วยกันคิด ช่วยกันเสนอความเห็นเกี่ยวกับแนวทางการของงานวิจัยที่ต้องการร่วมกัน

สรุปการบรรยายพิเศษ

เรื่อง ผลการดำเนินงาน ประจำปีงบประมาณ 2566 และ แผนการดำเนินงาน ประจำปีงบประมาณ 2567 เกี่ยวกับยุทธศาสตร์ที่ 1 World Class Research and Innovation

โดย ศาสตราจารย์ ดร.นพ.ภัทรชัย ทิรติสิน รองอธิการบดีฝ่ายวิจัย

สรุปโดย ผู้ช่วยศาสตราจารย์ ดร.อนรรฆ จรรย์ยานนท์ ประธานสภาอาจารย์วิทยาลัยดุริยางคศิลป์



ศ.ดร.นพ.ภัทรชัย ทิรติสิน รองอธิการบดีฝ่ายวิจัย ได้เริ่มกล่าวถึง ยุทธศาสตร์ของมหาวิทยาลัยมหิดลทางด้าน การวิจัย ประกอบด้วย 4 ประการคือ

- 1) World Class Research and Innovation
- 2) Innovative Education and Authentic Learning
- 3) Policy Advocacy and Leaders in Profession / Academic Services
- 4) Management for Self-Sufficiency and Sustainable Organization

และได้ขยายความต่อไปว่า งานวิจัยที่เป็นที่รู้จักและยอมรับอย่างกว้างขวางต้องมีทั้งเนื้อหาวิทยาศาสตร์และเชิงวิชาการที่แข็งแกร่ง รวมถึงองค์ประกอบอื่น ๆ ได้แก่

การมีความก้าวหน้า (Advance) ซึ่งต้องได้รับการตีพิมพ์ในวารสารชั้นนำ

การทำงานข้ามศาสตร์และข้ามสาขา (Cross-discipline) ซึ่งจะทำให้ผลงานได้รับความสนใจมากขึ้น

การมีความร่วมมือระหว่างประเทศ (International Collaboration) ทำให้ผลงานได้รับการยอมรับง่ายขึ้น

นวัตกรรม (Innovation) หมายถึงการสร้างสิ่งใหม่ที่สามารถนำไปใช้ประโยชน์ได้ และ

การตอบโจทย์เป้าหมายการพัฒนาที่ยั่งยืน (SDGs) ซึ่งงานวิจัยควรจะสามารถชี้แจงได้ว่ามีผลต่อเป้าหมายใดของ SDGs การมีองค์ประกอบเหล่านี้ในงานวิจัยจะเพิ่มโอกาสให้งานวิจัยได้รับการยอมรับมากขึ้น

งานวิจัยของมหาวิทยาลัยมหิดลไม่ได้เน้นที่จำนวนการตีพิมพ์เป็นหลัก แม้ว่าจำนวนการตีพิมพ์จะเป็นเป้าหมายระยะสั้นและมีความจำเป็นในการวัดผลงานประจำปี แต่ในระยะยาว เรามุ่งเน้นไปที่คุณภาพของงานวิจัยมากกว่า คือการที่งานวิจัยสามารถสร้างองค์ความรู้และนำไปใช้ประโยชน์ได้จริง ไม่ใช่เพียงแค่การ

ตีพิมพ์ออกมาเท่านั้น มหาวิทยาลัยไม่ได้ให้ความสำคัญกับจำนวนที่ตีพิมพ์ แต่ให้ความสำคัญกับคุณภาพและประโยชน์ที่เกิดจากงานวิจัยนั้น ๆ การวัดผลการนำไปใช้ประโยชน์อาจเป็นเรื่องที่ท้าทาย และต้องใช้เวลา แต่เป็นสิ่งที่จำเป็นต่อการกำหนดเป้าหมายในเชิงคุณภาพของงานวิจัย

เมื่อต้องตรวจสอบว่างานวิจัยของมหาวิทยาลัย มหิดล สร้างความรู้ใหม่ที่ได้รับการยอมรับหรือไม่ ก็ต้อง มองว่างานนั้นได้รับการยอมรับในวงการมากน้อยเพียง ไດ จึงต้องมีเมตริกสำหรับวัดคุณภาพ ซึ่งทั่วโลกยอมรับ เมตริกอย่าง Field-Weighted Citation Impact (FWCI) ที่พัฒนามาจากการนับการอ้างอิง การอ้างอิงแบบ FWCI จะปรับให้เท่ากันตามแต่ละสาขาวิชาเพื่อความยุติธรรม เนื่องจากแต่ละสาขามีจำนวนนักวิจัยและผลงานไม่เท่ากัน ข้อมูลเหล่านี้สามารถหาได้จาก SciVal และ SCOPUS เพื่อดูว่างานวิจัยในสาขานั้น ๆ มีการอ้างอิงเท่ากับค่า เฉลี่ยของโลกหรือไม่

SciVal เป็นวิธีการวัดคุณภาพงานวิจัยโดยใช้ ค่า Field-Weighted Citation Impact (FWCI) ซึ่งหาก ผลงานวิจัยของอาจารย์มีการอ้างอิงมากกว่าค่าเฉลี่ย ของโลก ค่า FWCI จะสูงกว่าหนึ่ง ซึ่งหมายถึงว่างานวิจัย นั้นได้รับการยอมรับอย่างดีในสาขานั้น ๆ

ในปี 2567 มหาวิทยาลัยมุ่งเน้นการลงทุนใน งานวิจัย โดยมีงบประมาณสำหรับการวิจัยสูงกว่าหลาย มหาวิทยาลัยในประเทศไทย มีการจัดกลุ่มงานวิจัยเป็น 4 กลุ่มใหญ่ โดยใช้งบประมาณจำนวนมากทั้งจากภายใน และภายนอกมหาวิทยาลัย ซึ่งเป็นการลงทุนที่สอดคล้อง กับการพัฒนางานวิจัยในระดับสากล

มหาวิทยาลัยมหิดลมีระบบ และคณะกรรมการ ที่ช่วยสนับสนุนงานวิจัยของอาจารย์ให้มีคุณภาพสูง โดย การลงทุนในเครื่องมือวิจัยขั้นสูงที่มีมูลค่าหลายพันล้าน บาทและเป็นเครื่องมือที่หาได้เพียงที่เดียวในประเทศไทย และเอเชียตะวันออกเฉียงใต้ ตั้งอยู่ที่ศูนย์เครื่องมือกลาง ที่ศาลายา และมีการกระจายไปยังบางส่วนของงานและ วิทยาเขตเพื่อความสะดวกของอาจารย์ นอกจากนี้ มหาวิทยาลัยมหิดลมีคณะกรรมการจริยธรรมการวิจัย ในคนภายใต้ศูนย์ส่งเสริมจริยธรรมการวิจัย (IRB) ที่เข้ม งวดที่สุดในประเทศ เพื่อให้ผลงานวิจัยของอาจารย์ไม่มี ปัญหาในอนาคต รวมถึงเรื่องของการวิจัยในสัตว์และ ความปลอดภัยทางชีวภาพ อีกทั้งยังมีเครือข่าย วิศวศสสัมพันธ์เพื่อเชื่อมโยงกับงานวิจัยและกลไกในการ ดึงดูดนักวิจัยชั้นนำมาทำงานกับเรา เราสนับสนุนการ พัฒนอาจารย์ผ่านหลักสูตรต่าง ๆ และมีทุนสนับสนุน post-doc ที่เพิ่มขึ้นเรื่อย ๆ พร้อมเงินเดือนที่เพียงพอ ตลอดทั้งปี

มหาวิทยาลัยมหิดลให้การสนับสนุนค่าตีพิมพ์ และเงินรางวัลเพื่อส่งเสริมการวิจัยและนวัตกรรม โดยมิ การดูแลสิทธิบัตรและบริการวิชาการเป็นหลัก การวิจัย

เป็นส่วนสำคัญในการจัดอันดับมหาวิทยาลัย โดยคิดเป็น ประมาณ 60% ของการประเมิน ในปี 2567 มีการเพิ่ม ส่วนใหม่ที่เน้นการวิจัย ซึ่งสะท้อนคุณภาพและผลงาน ของเราในสภาพแวดล้อมการวิจัยที่แบ่งออกเป็น 3 ส่วนย่อย เพื่อประเมินการวิจัยของมหาวิทยาลัยอย่างมี ประสิทธิภาพ

การได้ทราบและการยอมรับผลงานวิจัยของ คณาจารย์ มีส่วนสำคัญในการประเมิน แต่เป็นสิ่งที่ มหาวิทยาลัยควบคุมไม่ได้โดยตรง 18% รายได้จาก การวิจัย 5.5% ก็เป็นอีกหนึ่งตัวชี้วัดที่สำคัญ แต่อาจ ไม่สามารถคาดเดา หรือ ควบคุมได้ง่ายเช่นกัน ด้าน ประสิทธิภาพในการผลิตผลงานวิจัยและคุณภาพของ การวิจัย (5.5% สำหรับประสิทธิภาพ และ 30% สำหรับ คุณภาพ) เป็นส่วนที่เราสามารถพัฒนาและควบคุมได้ มากที่สุด โดยเฉพาะคุณภาพของการวิจัยซึ่งมีน้ำหนัก สูงสุดในการประเมิน แสดงให้เห็นว่าการสร้างผลงานที่มี คุณภาพสูงเป็นสิ่งสำคัญที่สุดในการเพิ่มความเป็นเลิศ ทางวิชาการ

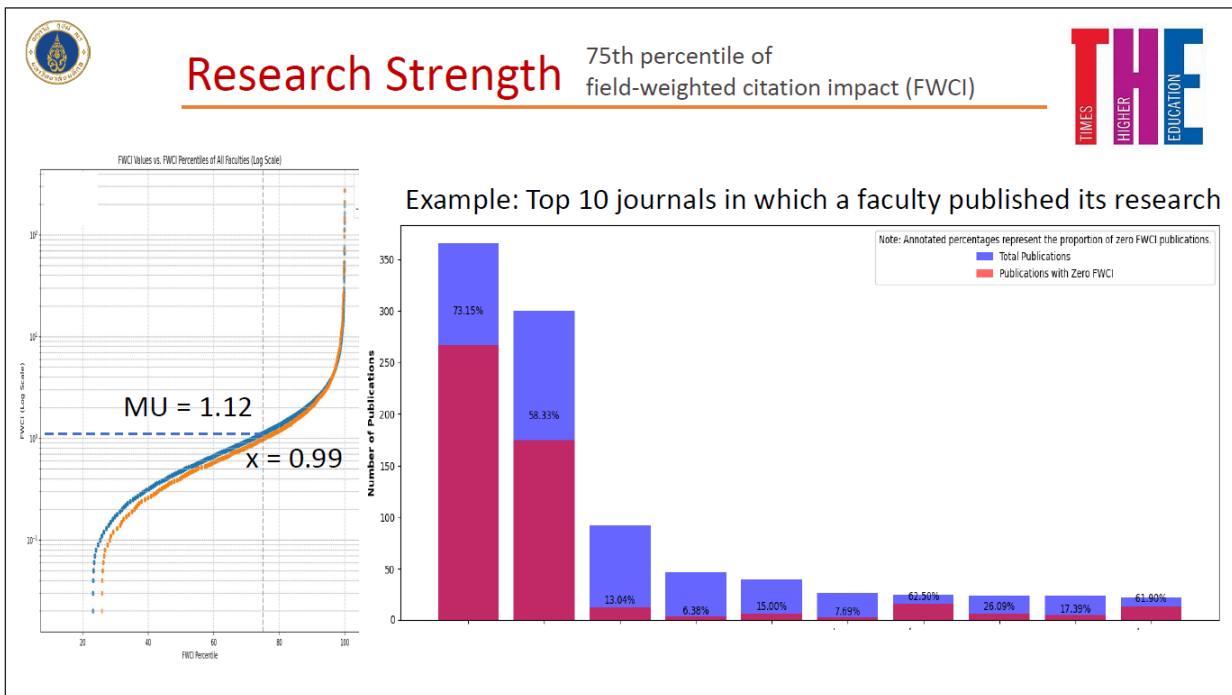
การพัฒนาคุณภาพงานวิจัยและการสร้าง ผลงานที่ถูกอ้างอิงต่อเนื่องเป็นสิ่งสำคัญในการ สร้างอิทธิพลทางวิชาการและเพิ่มการจัดอันดับของ มหาวิทยาลัยในระยะยาว โดยมีปัจจัยทั้งบวก เช่น อิทธิพลทางวิชาการ ความเป็นเลิศทางวิจัย และความ แข็งแกร่งทางวิชาการ และปัจจัยลบ เช่น ผลกระทบจาก การอ้างอิง ที่ต้องพัฒนาเพิ่มเติม ดังนั้น มหาวิทยาลัย ควรเน้นการสร้างผลงานวิจัยคุณภาพสูงเพื่อรักษาและ เพิ่มอันดับในระยะยาว

ศ.ดร.นพ.ภัทรชัย เน้นย้ำถึงการไม่ประมาทใน เรื่องการพัฒนาคุณภาพการศึกษาและการวิจัยของ มหาวิทยาลัย แม้คะแนน หรือ สถานะของมหาวิทยาลัย มหิดลอาจดูดีขึ้น แต่มหาวิทยาลัยอื่น ๆ ก็กำลังพัฒนา เช่นกัน ดังนั้น มหาวิทยาลัยต้องไม่หยุดนิ่ง และต้อง พยายามปรับปรุงคุณภาพการศึกษาและการวิจัยเพื่อให้ ดียิ่งขึ้นในอนาคต

นอกจากนี้ ได้เน้นถึงความสำคัญของการวิจัย โดยเฉพาะอย่างยิ่งการให้ความสำคัญกับค่าความแข็งแกร่ง ทางวิจัย (Research Strength) ซึ่งถึงแม้จะมีน้ำหนัก เพียง 5% แต่ก็สะท้อนถึงคุณภาพของการวิจัยได้ดี การ วิเคราะห์ด้วยกราฟฟลิวคอสเกลได้แสดงให้เห็นถึงการวัด ค่า Field-Weighted Citation Impact และได้เน้นว่า มหาวิทยาลัยมหิดลมีค่า Research Strength ที่ดี โดยมีผลงานวิจัยที่มีค่า Field-Weighted เกินหนึ่งอยู่

ประมาณ 20-30% ซึ่งเป็นสัญญาณที่ดี แต่ยังมีประมาณ 70% ของผลงานที่มีค่า Field-Weighted ต่ำกว่าหนึ่ง ซึ่งต้องได้รับการปรับปรุงและพัฒนาต่อไป

ในด้านความกังวลเกี่ยวกับผลงานวิจัยที่มีคุณภาพไม่สูงพอในหลายฟิลด์ของสาขาวิชา โดยมีเพียงประมาณ 20% ของผลงานที่ได้รับการยอมรับในระดับสูง (เกินหนึ่ง) ซึ่งถือว่าน้อยเกินไป มีความจำเป็นในการพัฒนาให้สูตรของผลงานวิจัยมีคุณภาพสูงขึ้น โดยเฉพาะในมหาวิทยาลัยมหิดล การเปรียบเทียบกับส่วนงานในมหาวิทยาลัยแสดงให้เห็นว่ายังมีหลายส่วนงานที่มีผลงานวิจัยที่ไม่ถึงมาตรฐาน โดยมีสัดส่วนของผลงานที่ไม่ได้รับการอ้างอิง (สีแดง) มากกว่าผลงานที่ได้รับการอ้างอิง (สีน้ำเงิน) แนะนำว่าจำเป็นต้องมีการปรับปรุงคุณภาพของผลงานวิจัย โดยเฉพาะในการเพิ่มจำนวนผลงานที่ได้รับการยอมรับในระดับสูง เพื่อให้ผลงานวิจัยมีคุณภาพและได้รับการยอมรับอย่างกว้างขวาง



ศ.ดร.บพ.ภัทรชัย เน้นย้ำถึงความสำคัญของการตีพิมพ์ผลงานวิจัยที่มีคุณภาพสูง โดยมีการวิเคราะห์ข้อมูลเกี่ยวกับการอ้างอิง (Citation) และผลกระทบต่อค่าความแข็งแกร่งทางวิจัย (Research Strength) ของสถาบันการศึกษาต่าง ๆ ผลการวิเคราะห์แสดงให้เห็นว่ามีผลงานวิจัยจำนวนมากที่ไม่ถูกอ้างอิงเมื่อเทียบกับผลงานที่ถูกอ้างอิง ซึ่งสะท้อนถึงความจำเป็นในการเน้นคุณภาพของการวิจัยมากกว่าปริมาณเพียงอย่างเดียว

การเปรียบเทียบกับสถาบันการศึกษาอื่น ๆ ทั้งในและต่างประเทศ ได้แก่ NUS NCKU จุฬาลงกรณ์มหาวิทยาลัย มหาวิทยาลัยมาลาया และมหาวิทยาลัยเทคโนโลยีพระจอมเกล้าธนบุรี แสดงให้เห็นถึงความแตกต่างของค่าความสำคัญของการตีพิมพ์ผลงานวิจัยที่มีคุณภาพและการได้รับการอ้างอิง (Citation) ในการประเมินค่า Research Strength ของมหาวิทยาลัย

ต่าง ๆ โดยเฉพาะอย่างยิ่งในประเทศไทย ที่มหาวิทยาลัยเทคโนโลยีพระจอมเกล้าธนบุรี (มจร.) มีจำนวนผลงานวิจัยที่ตีพิมพ์มากที่สุด แต่ยังมีความท้าทายในการเพิ่มคุณภาพของผลงานวิจัยให้ได้รับการอ้างอิงมากขึ้น เพื่อเพิ่มค่า Research Strength

การวิเคราะห์และจัดอันดับมหาวิทยาลัยที่ใช้ในระบบยุโรป โดยเฉพาะการใช้ “ไลเดินแร็งกิง” (Leiden Ranking) ไม่ได้พิจารณาจากปัจจัยเชิงสำรวจ หรือชื่อเสียงของมหาวิทยาลัย แต่เน้นไปที่การวิเคราะห์คุณภาพของผลงานวิจัยตามฐานข้อมูลที่มีอยู่ ซึ่งเป็นวิธีการที่ให้ความสำคัญกับคุณภาพของการวิจัยมากกว่าปริมาณ หรือชื่อเสียง การจัดอันดับดังกล่าวนี้ได้รับการยอมรับและใช้เป็นหลักในยุโรป

“European Leiden Ranking” ซึ่งเป็นระบบจัดอันดับมหาวิทยาลัยที่มีชื่อเสียงและเป็นที่ยอมรับใน

ระดับสากล ระบบจัดอันดับนี้ถูกพัฒนาและจัดทำโดย Centre for Science and Technology Studies (CWTS) ที่ Leiden University ในประเทศเนเธอร์แลนด์ Leiden Ranking มุ่งเน้นไปที่การวิเคราะห์ผลงานวิจัยของมหาวิทยาลัยต่าง ๆ ทั่วโลก โดยใช้ข้อมูลจากฐานข้อมูล Web of Science ระบบจัดอันดับนี้ไม่เพียงแต่ดูจำนวนการตีพิมพ์ผลงานวิจัยเท่านั้น แต่ยังพิจารณาถึงคุณภาพของการวิจัย โดยการวัดจากการอ้างอิง (Citations) ที่ผลงานวิจัยเหล่านั้นได้รับ

Leiden Ranking ให้ความสำคัญกับความโปร่งใสและการให้ข้อมูลที่สามารถตรวจสอบได้ เพื่อให้ผู้ใช้สามารถเข้าใจ และวิเคราะห์ข้อมูลได้ด้วยตัวเอง นอกจากนี้ ยังมีการเสนอข้อมูลในหลายมิติ เช่น การวิเคราะห์การอ้างอิงต่อบทความ (Citation Impact) การร่วมมือทางวิชาการระหว่างประเทศ และการเผยแพร่ผลงานวิจัยเปิด (open access publications) เนื่องจาก Leiden Ranking มีการอัปเดตข้อมูลอย่างสม่ำเสมอ จึงเป็นที่นิยมนักวิจัย นักวิชาการ และผู้ที่สนใจในการติดตามและประเมินผลงานวิจัยของมหาวิทยาลัยต่าง ๆ ทั่วโลก

นอกจากนี้ยังมีการชี้ให้เห็นถึงความสำคัญของการใช้จัดอันดับมหาวิทยาลัยเป็นเครื่องมือในการสะท้อนคุณภาพของการวิจัย และเป็นการกระตุ้นให้มหาวิทยาลัยต่าง ๆ มุ่งเน้นไปที่การพัฒนาคุณภาพของผลงานวิจัย ซึ่งจะช่วยให้เพิ่มค่า Research Strength และส่งผลให้มหาวิทยาลัยมีชื่อเสียงและความสามารถในการแข่งขันในระดับสากลมากขึ้น

การวิเคราะห์และประเมินผลงานวิจัยของมหาวิทยาลัยในเอเชีย โดยเฉพาะจุดเด่นและจุดที่ต้องพัฒนาของมหาวิทยาลัยที่เรากำลังอ้างอิง โดยใช้ฐานข้อมูล และการวิเคราะห์จาก Leiden Ranking และการเปรียบเทียบกับฐานข้อมูลอื่น เช่น SCOPUS และ SciVal

ศ.ดร.นพ.ภัทรชัย ได้กล่าวย้ำว่ามหาวิทยาลัยมหิดลมีจุดอ่อนในด้านการตีพิมพ์ในวารสาร Top 10 เมื่อเปรียบเทียบกับมหาวิทยาลัยอื่น ๆ ในเอเชีย และได้ชี้ให้เห็นโอกาสในการพัฒนาในด้านนี้ การเพิ่มจำนวนเปเปอร์ที่ถูกตีพิมพ์ในวารสาร Top 10 สามารถช่วยเพิ่มคุณภาพของผลงานวิจัยและอันดับของมหาวิทยาลัยในการจัดอันดับที่เกี่ยวข้อง การทำงานร่วมกับนักวิจัยที่มีชื่อเสียง การเน้นคุณภาพการวิจัย และการเลือกวารสารที่เหมาะสมสำหรับการตีพิมพ์เป็นกลยุทธ์ที่สำคัญ

ในการเพิ่มคุณภาพและการรับรู้ของผลงานวิจัยของมหาวิทยาลัย

การใช้ฐานข้อมูลเช่น Leiden Ranking SCOPUS และ SciVal เป็นเครื่องมือสำคัญในการวิเคราะห์และประเมินผลงานวิจัย แต่ละฐานข้อมูลมีจุดเด่นและข้อจำกัดที่แตกต่างกัน ดังนั้นการใช้ข้อมูลจากหลายฐานข้อมูลสามารถช่วยให้มีมุมมองที่ครอบคลุมและเป็นธรรมต่อผลงานวิจัยของมหาวิทยาลัยได้

ศ.ดร.นพ.ภัทรชัย กล่าวต่อว่า มีการประกาศเกี่ยวกับการเปลี่ยนฐานข้อมูลจากเว็บออฟไลน์ไปยังฐานข้อมูลใหม่ที่เรียกว่า OpenAlex ซึ่งเป็นฐานข้อมูลที่ได้รับการนิยมนำมาใช้ในยุโรป คำแนะนำนี้ได้นำไปแจ้งให้แก่อาจารย์เพื่อให้เกิดคลอการใช้งาน และเข้าใจถึงปัจจัยที่โลกใช้ในการวัดคุณภาพของมหาวิทยาลัย โดยมีการใช้ Indicator 3 ประการในการวัดความสำเร็จ ได้แก่ Scientific Impact โดยดูจากการตีพิมพ์เอกสารวิจัย สัดส่วนเอกสารที่อยู่ใน Top 10 และเปอร์เซ็นต์ของเอกสารที่อยู่ใน Top 10

เมื่อการจัดอันดับในประเทศไทย มหาวิทยาลัยมหิดลยังคงอยู่ในอันดับหนึ่ง ตามมาด้วยจุฬาลงกรณ์มหาวิทยาลัยที่มีการแข่งขันกันอย่างใกล้ชิด โดยมหาวิทยาลัยมหิดลมีจำนวนเอกสารที่ตีพิมพ์มากกว่า แต่จุฬาลงกรณ์มหาวิทยาลัยมีเอกสารที่อยู่ใน Top 10 มากกว่าเล็กน้อย ซึ่งทำให้จุฬาลงกรณ์มหาวิทยาลัยมีสัดส่วนของเอกสารใน Top 10 ที่สูงกว่า อย่างไรก็ตาม เมื่อคำนวณด้วยอัลกอริทึมของ Leiden มหาวิทยาลัยมหิดลยังคงรักษาอันดับหนึ่งไว้ได้ แม้จะมีคะแนนรวมที่สูงกว่าจุฬาลงกรณ์มหาวิทยาลัยเพียงเล็กน้อย สิ่งนี้บ่งชี้ถึงความสำคัญของการรักษาคุณภาพและปริมาณของเอกสารวิจัยที่ตีพิมพ์ เพื่อให้มหาวิทยาลัยสามารถรักษาหรือ ปรับปรุงอันดับในการจัดอันดับมหาวิทยาลัยได้

อินดิเคเตอร์ตัวที่สองที่ถูกพูดถึงคือ Collaboration หรือ การทำงานร่วมกันในการวิจัย ซึ่งเป็นหนึ่งในปัจจัยสำคัญที่ใช้ในการประเมินคุณภาพของมหาวิทยาลัย หรือ สถาบันการศึกษา การมีส่วนร่วมในงานวิจัยร่วมกับมหาวิทยาลัยอื่น ๆ หรือ องค์กรต่าง ๆ ถือเป็นตัวชี้วัดความสามารถในการเชื่อมต่อและทำงานร่วมกับผู้อื่นในวงการวิจัย จากการวิเคราะห์ มหาวิทยาลัยมหิดลยังคงรักษาอันดับหนึ่งในประเทศไทยเมื่อพิจารณาจากอินดิเคเตอร์นี้ แม้ว่าจะมีจำนวนเอกสารวิจัยที่ตีพิมพ์มากกว่าจุฬาลงกรณ์มหาวิทยาลัย แต่สัดส่วนการทำงาน

ร่วมกับหน่วยงานอื่น ๆ ของมหาวิทยาลัยมหิดล อาจน้อยกว่าจุฬาลงกรณ์มหาวิทยาลัยเล็กน้อย ซึ่งทั้งสองมหาวิทยาลัยมีความใกล้เคียงกันมากในด้านนี้

นอกจากนี้ ศ.ดร.นพ.ภัทรชัย ยังพูดถึงการเลือกคุณผลการวิจัยตามฟิลด์ หรือ สาขาวิชาต่าง ๆ เช่น Bio medical, Life Science, Mathematics, Physical Science, Engineering และ Social Science แต่ละฟิลด์หรือสาขาวิชาอาจมีการจัดอันดับที่แตกต่างกันไป ขึ้นอยู่กับความแข็งแกร่ง หรือ ความโดดเด่นของมหาวิทยาลัยในสาขานั้น ๆ โดยมหาวิทยาลัยมหิดลได้รับการยอมรับว่าเป็นอันดับหนึ่งในประเทศไทยในหลายฟิลด์ แม้ว่าในบางฟิลด์อาจไม่ได้อันดับหนึ่งแต่ก็ยังคงคะแนนรวมที่ดี เมื่อพิจารณาจากทุกฟิลด์รวมกัน ความสำเร็จในการวิจัยไม่เพียงแต่ขึ้นอยู่กับจำนวนเอกสารที่ตีพิมพ์เท่านั้น แต่ยังรวมถึงคุณภาพ การทำงานร่วมกับหน่วยงานอื่น และความโดดเด่นในสาขาวิชาต่าง ๆ ด้วย

อินดิเคเตอร์อีกประการหนึ่งที่ถูกใช้ในการวัดและประเมินมหาวิทยาลัยคือ Open Access ซึ่งหมายถึงการเผยแพร่ผลงานวิจัยให้สามารถเข้าถึงได้โดยสาธารณะและฟรี โดยไม่มีข้อจำกัดใด ๆ นโยบายนี้เน้นย้ำถึงความสำคัญของการเปิดเผยองค์ความรู้ให้กับสาธารณชนเพื่อเป็นประโยชน์ในการนำไปใช้และผลักดันนวัตกรรมต่อไป

มหาวิทยาลัยต่างๆ ในประเทศไทยที่มีนโยบายนี้ได้ผลักดันนโยบาย Open Access กันอย่างเข้มข้น โดยมีสัดส่วนการตีพิมพ์ใน Open Access สูงที่สุดในประเทศคือ 60.8% ซึ่งสูงกว่ามหาวิทยาลัยอื่น ๆ ในประเทศที่ยังไม่ปรับนโยบายนี้ นอกจากนี้ ยังมีการประชุมร่วมกับหน่วยงานจากยุโรปเพื่อหารือเกี่ยวกับนโยบาย Open Access และแบ่งปันวิธีการเน้นย้ำความสำคัญของ Open Access ในระดับสากล

การมุ่งเน้นนโยบาย Open Access ไม่เพียงแต่เป็นการเพิ่มความโปร่งใสและการเข้าถึงผลงานวิจัยเท่านั้น แต่ยังเป็นการสร้างมาตรฐานใหม่ในการวัดและประเมินคุณภาพของมหาวิทยาลัย โดยให้ความสำคัญกับการเผยแพร่ความรู้และการสร้างผลกระทบทางวิชาการและสังคม นโยบายนี้สะท้อนถึงการเปลี่ยนแปลงในวิธีการวัดผลสำเร็จของสถาบันการศึกษา โดยเน้นที่การเข้าถึงและการใช้ประโยชน์จากผลงานวิจัยในวงกว้างมากกว่าการจำกัดการเข้าถึงเฉพาะกลุ่ม

มีการเน้นย้ำถึงความสำคัญของคุณภาพผลงานวิจัยมากกว่าจำนวนผลงานที่ตีพิมพ์ออกมา

โดยการผลิตงานวิจัยที่มีคุณภาพสูงและได้รับการยอมรับในระดับสากลจะถือว่ามีความมากกว่าการตีพิมพ์จำนวนมากที่ไม่ถูกใครสนใจ นี่เป็นนโยบายที่ชัดเจนในด้านการวิจัย ซึ่งเน้นการสร้างผลงานที่มีคุณภาพและสามารถสร้างผลกระทบในวงกว้าง

ในการวิเคราะห์ข้อมูลห้าปีย้อนหลัง มีการระบุว่าข้อมูลของปีล่าสุดอาจยังไม่สมบูรณ์จนกว่าจะถึงเดือนมิถุนายนของปีถัดไป เนื่องจากบางวารสารอาจมีการตีพิมพ์ช้า แต่ในภาพรวม มีการตีพิมพ์ผลงานวิจัยเพิ่มขึ้นอย่างมีนัยสำคัญในช่วงห้าปีที่ผ่านมา โดยมีการเพิ่มขึ้นกว่า 50% และมีการเปลี่ยนแปลงสัดส่วนของผลงานที่ถูกจัดให้อยู่ใน Q1 จาก 40% เป็น 60%.

ผลงานที่เกิดจากการร่วมมือระหว่างประเทศมีสัดส่วนประมาณ 46% และมีการอ้างอิงสูง (ประมาณ 15 ครั้งต่อเปเปอร์) และมี “field-weighted citation impact” สูงถึง 1.6 ซึ่งสะท้อนถึงคุณภาพและผลกระทบของการวิจัยที่มีการร่วมมือระหว่างประเทศ

นโยบายและการดำเนินการในด้านการวิจัยมุ่งเน้นไปที่คุณภาพของผลงานวิจัยมากกว่าจำนวน โดยมีการเพิ่มคุณภาพและสัดส่วนของผลงานที่อยู่ใน Q1 อย่างมีนัยสำคัญ นอกจากนี้ การร่วมมือระหว่างประเทศในการวิจัยก็มีบทบาทสำคัญในการเพิ่มคุณภาพและผลกระทบของผลงานวิจัย

ศ.ดร.นพ.ภัทรชัย ได้เพิ่มเติมอีกว่า การทำงานวิจัยภายในประเทศไทย หรือ ภายในสถาบันเฉพาะเช่น มหาวิทยาลัยมหิดลโดยไม่มีการทำงานร่วมกับหน่วยงานหรือ สถาบันนานาชาติ มีแนวโน้มที่จะได้รับการยอมรับน้อยกว่าเมื่อเทียบกับผลงานที่มีการร่วมมือกับหน่วยงานระหว่างประเทศ ฟิลด์เฉพาะของเปเปอร์เหล่านี้มักจะไม่เกิน 1

ในส่วนของผลกระทบของการร่วมมือระหว่างประเทศ มีผลงานวิจัยที่มีการร่วมมือกับสถาบันระดับนานาชาติมีแนวโน้มที่จะได้รับการยอมรับสูงขึ้น โดยมีการเพิ่มขึ้นของการอ้างอิง (CITE) ประมาณสามเท่าตัว และมีฟิลด์เฉพาะลูกทิน 1

ด้านความสำคัญของการร่วมมือกับภาคอุตสาหกรรม มีการตีพิมพ์ร่วมกับภาคอุตสาหกรรม หรือ การมี Academic Collaboration ส่งผลให้ได้รับความสนใจมากขึ้น โดยมีการเพิ่มขึ้นของ Citation ประมาณ 5 เท่ากว่า ซึ่งสะท้อนถึงความสำคัญของผลงานที่สามารถนำไปใช้ประโยชน์ได้จริง

ในมุมมองของผลกระทบต่ออ้างอิงและฟิลด์เฉพาะ มีการตีพิมพ์ในวารสารที่มีชื่อเสียงสูง (เช่น Top 10 หรือ

Top 1) สามารถเพิ่มจำนวนการอ้างอิงได้อย่างมาก โดยผลงานบางชิ้นสามารถได้รับการอ้างอิงถึง 10 เท่าตัว เมื่อเทียบกับการตีพิมพ์ในวารสารทั่วไป การวิเคราะห์ของ ศ.ดร.นพ.ภัทรชัย นี ชี้ให้เห็นถึงความสำคัญของการร่วมมือระหว่างประเทศและการมี Collaboration กับ ภาคอุตสาหกรรมในการเพิ่มคุณภาพและผลกระทบของผลงานวิจัย เป็นการย้ำถึงจุดที่ว่า การมีเครือข่ายที่กว้างขวางและการทำงานร่วมกับหลากหลายภาคส่วน สามารถช่วยเพิ่มโอกาสในการสร้างผลงานวิจัยที่มีความสำคัญและได้รับการยอมรับในระดับสากล

ในส่วนท้ายของการบรรยาย ได้มีการกล่าวถึงประเด็นสำคัญอื่น ๆ ที่เกี่ยวข้องกับการดำเนินงานตาม ยุทธศาสตร์วิจัย สามารถสรุปได้ดังนี้

ด้านผลงานวิจัยของมหาวิทยาลัยมหิดล ปี 2023 มีผลงานวิจัยหลายชิ้นที่มีค่าฟิลด์เวท (Field Weight) เกิน 1 ซึ่งถือเป็นผลงานที่มีคุณภาพสูงและได้รับการยอมรับในระดับสากล ฟิลด์ที่โดดเด่นได้แก่ ธุรกิจการจัดการ สังคมศาสตร์ สัตวแพทย์ และชีวเคมี

ด้านยุทธศาสตร์และนโยบายของรัฐบาล มีการกล่าวถึงนโยบายและยุทธศาสตร์ที่รัฐบาลกำลังผลักดัน เพื่อพัฒนาภาคการอุดมศึกษาและวิทยาศาสตร์ หนึ่งในเป้าหมายคือ การยกระดับสถาบันอุดมศึกษาของไทยให้มีอย่างน้อยสองแห่งที่ติดอันดับ 200 สูงสุดของโลก

ด้านความสำคัญของคุณภาพผลงานวิจัย ได้ย้ำถึงความสำคัญของการพัฒนาคุณภาพของผลงานวิจัย เพื่อให้สามารถแข่งขันได้ในระดับสากลและตอบสนองต่อเป้าหมายของนโยบายรัฐบาล

ด้านความสนใจเกี่ยวกับ พ.ร.บ. การจัดซื้อจัดจ้างฯ มีการกล่าวถึงเรื่อง พ.ร.บ. การจัดซื้อจัดจ้างฯ ซึ่งอาจมีผลต่อการดำเนินงานและการจัดการภายในสถาบันการศึกษาและหน่วยงานวิจัย

ด้านปัญหาการใช้งบประมาณวิจัย การบริหารจัดการเงินงบประมาณสำหรับการวิจัยและการใช้ใบเสร็จในการเบิกจ่าย ถือเป็นปัญหาที่นักวิจัยหลายคนต้องเผชิญ และเป็นเรื่องที่มีการเรียกร้องการเปลี่ยนแปลงมาหลายปี ผ่านช่องทางต่าง ๆ รวมถึงผ่านกระทรวงและคณะกรรมการที่เกี่ยวข้อง

ด้านการเตรียมประกาศใหม่ มีการกล่าวถึงการเตรียมการประกาศหลักเกณฑ์ใหม่สำหรับการจัดซื้อจัดจ้าง เพื่อการวิจัยและพัฒนา ที่จะทำให้กระบวนการนี้ง่ายขึ้นและสะดวกขึ้น โดยการขยายวงเงินของการจัดซื้อจัดจ้างที่ไม่ต้องทำตาม พ.ร.บ. การจัดซื้อจัดจ้างฯ ปัจจุบันให้อยู่ที่หนึ่งล้านบาท ซึ่งจะช่วยให้สามารถซื้อวัสดุ หรือ บริการเฉพาะเจาะจงได้ง่ายขึ้น

ด้านการพัฒนาหลักสูตรเพริว (Preparation) มีการพัฒนาหลักสูตรเพื่อเตรียมความพร้อมให้กับนักวิจัยในการบริหารจัดการเงิน

ด้านการประกาศใหม่สำหรับการตีพิมพ์เอกสารวิจัย มีการประกาศใหม่ที่กำหนดให้ออกสารวิจัยที่ตีพิมพ์หลังจากวันที่ประกาศจะต้องปฏิบัติตามข้อกำหนดใหม่นี้ ส่วนเอกสารวิจัยที่ตีพิมพ์ก่อนหน้านี้ยังสามารถใช้ข้อกำหนดเดิมได้จนกว่าจะหมดอายุของการประกาศเดิม

ด้านการพัฒนาระบบฐานข้อมูลนักวิจัย มีการเตรียมการเปิดตัวฐานข้อมูลนักวิจัย ซึ่งถูกพัฒนาขึ้นเพื่อให้สามารถติดตาม และเข้าถึงข้อมูลของนักวิจัยได้ง่ายขึ้น ระบบนี้ถูกซื้อมาจากเอลส์เวียร์ (Elsevier) เป็นบริษัทสำนักพิมพ์ในเนเธอร์แลนด์ที่เชี่ยวชาญด้านเนื้อหาทางวิทยาศาสตร์ เทคโนโลยี และการแพทย์ เป็นส่วนหนึ่งของ RELX Group ซึ่งเป็นที่รู้จักจนถึงปี 2015 ในชื่อ Reed Elsevier และมีจุดประสงค์เพื่อให้ช่วยต่อการค้นหาผลงาน และข้อมูลของนักวิจัยในมหาวิทยาลัย หรือ องค์กร

ด้านการทดสอบและการใช้งานระบบ ระบบฐานข้อมูลนักวิจัยกำลังอยู่ในช่วงการทดสอบ และใกล้จะเสร็จสมบูรณ์ นักวิจัยจะมีโอกาสได้กรอกข้อมูลเพิ่มเติมเกี่ยวกับผลงานของตนเอง ระบบจะสามารถดึงข้อมูลผลงานที่ตีพิมพ์อัตโนมัติจากฐานข้อมูลชાયวอลล์ (SciVal) แต่นักวิจัยสามารถเพิ่มข้อมูลผลงานอื่น ๆ ที่ระบบไม่สามารถดึงข้อมูลได้อัตโนมัติ เช่น หนังสือ สิทธิบัตร หรือ การนำเสนอในงานประชุมวิชาการ นอกจากนี้ ระบบจะมีการวิเคราะห์ข้อมูลเพื่อให้นักวิจัยได้รับข้อมูลที่เป็นประโยชน์

มีการเปิดตัวระบบฐานข้อมูลนักวิจัยเพื่อเพิ่มความสะดวกในการค้นหาและเข้าถึงข้อมูลของนักวิจัย และมีการประกาศใหม่เกี่ยวกับการตีพิมพ์เอกสารวิจัยที่จะช่วยให้มีการจัดการกับข้อมูลและผลงานวิจัยได้อย่างมี

ประสิทธิภาพ นักวิจัยและอาจารย์ในมหาวิทยาลัยมหิดลสามารถค้นหา และวิเคราะห์ข้อมูลเกี่ยวกับงานวิจัยต่าง ๆ ได้ง่ายขึ้น ระบบนี้ช่วยให้สามารถตรวจสอบงานวิจัยที่อาจารย์และนักวิจัยได้ตีพิมพ์ ฟิลด์วิจัยที่กำลังทำงานอยู่ ความเคลื่อนไหวทางวิชาการในฟิลด์นั้น ๆ นอกจากนี้ยังมีการวิเคราะห์ข้อมูลเพื่อหานักวิจัยอื่น ๆ ที่มีงานวิจัยใกล้เคียงกัน เพื่อส่งเสริมการทำงานร่วมกัน หรือ การสร้างเครือข่ายทางวิชาการ ระบบดังกล่าวยังมีความสามารถในการแสดงข้อมูลทางภูมิศาสตร์เกี่ยวกับที่ตั้งของนักวิจัย และการทำงานร่วมกับมหาวิทยาลัยต่าง ๆ ทั่วโลก ซึ่งช่วยให้มองเห็นภาพรวมของการทำงานทางวิชาการร่วมกันได้ชัดเจนขึ้น

ศ.ดร.นพ.ภัทรชัย ยังมีการพูดถึงถึงการประกาศผลรางวัล Researcher of the Year ซึ่งเป็นการยกย่องนักวิจัยที่มีผลงานเด่นในมหาวิทยาลัยมหิดล และการให้ความสำคัญกับการสื่อสารข้อมูลและการสนับสนุนทางวิชาการให้กับนักวิจัย



NEW! READ & PUBLISH

ตั้งแต่เดือนมกราคม - ธันวาคม 2567



- ▶ บุคลากรของมหาวิทยาลัยมหิดล สามารถตีพิมพ์ผลงาน Open Access ในวารสารของสำนักพิมพ์



ACS Publications
Most Trusted. Most Cited. Most Read.



CAMBRIDGE UNIVERSITY PRESS



ELSEVIER



SPRINGER NATURE



Taylor & Francis Group
an informa business



WILEY

- ▶ **เงื่อนไขการตีพิมพ์**
ตามประกาศมหาวิทยาลัยมหิดล เรื่อง หลักเกณฑ์และอัตราการจ่ายค่าจัดเตรียมต้นฉบับ (Manuscript) ค่าตีพิมพ์ (Article Processing Charge) และมีบรรณวิไลสำหรับการตีพิมพ์บทความในวารสารวิชาการ ระดับนานาชาติ พ.ศ. 2566 [ประกาศ ณ วันที่ 27 กุมภาพันธ์ 2566]
- * ประกาศ 1 อาจมีการเปลี่ยนแปลงได้

- * **ตีพิมพ์โดยไม่มีค่าใช้จ่าย**
(จนกว่าจะครบจำนวนเดือนปีที่กำหนด)
- * วารสารที่ตีพิมพ์ต้องเป็น **วารสาร Open Access ระดับ Q1**
(ค่า Quartile ตามข้อมูลล่าสุดของ SJR)
- * การตีพิมพ์ผ่านกระบวนการ Review ตามมาตรฐานของวารสารนั้น ๆ
ดูรายละเอียดเพิ่มเติม และยื่นแบบฟอร์มคำขอ 1



UPDATE : 3 มกราคม 2567
แหล่งเผยแพร่ผลงานในมหาวิทยาลัยมหิดล | กองบริหารงานวิจัย มหาวิทยาลัยมหิดล



Mahidol University
Wisdom of the Land

ขอเชิญชวน นักวิจัยร่วมเพิ่มเติมผลงาน

ในระบบฐานข้อมูลนักวิจัย MUREX Portal

Invitation for MU Researchers to Enhance Their Portfolio in the MUREX Portal Research Database



Welcome to Mahidol University Research EXperts (MUREX) Portal

🔍

Advanced search



3949
Profiles



387
Research units



46676
Research output



1
Equipment



1
Datasets



17
Prizes



4
More

1

Click here to access MUREX Portal

2

Scroll down to the bottom to Log in

3



Add info.



CONTACT US

งานบริหารข้อมูลและเผยแพร่งานวิจัย กองบริหารงานวิจัย มหาวิทยาลัยมหิดล

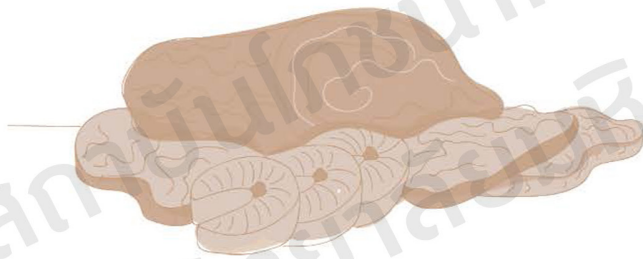
Email: murex@mahidol.ac.th

คอลัมน์ “กินดี ปลอดภัย ไกลโรค”

จากหนังสือ 45 เรื่องเล่าอาหารและโภชนาการ
กินดี ปลอดภัย ลดโรค
สถาบันโภชนาการ

ทำอาหารอย่างไร ลดเสี่ยงโรค

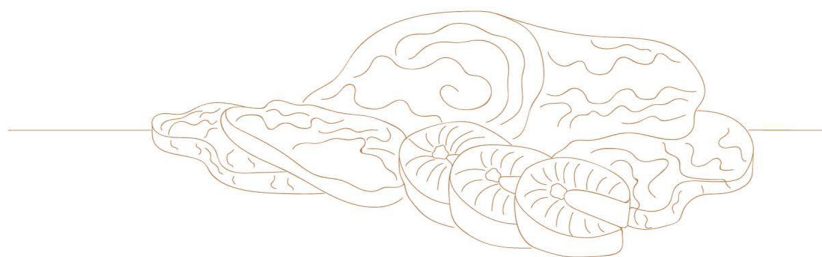
ภาวณี จาดเกิด



สิ่งแวดล้อมรอบตัวเราเป็นที่อยู่อาศัยของเชื้อจุลินทรีย์มากมายหลายชนิด ซึ่งเรามีโอกาสได้รับเชื้อจุลินทรีย์เหล่านี้ได้จากทั้งทางอากาศโดยการหายใจทางผิวหนังจากการสัมผัสของใช้ประจำวัน รวมถึงจากการบริโภคเชื้อจุลินทรีย์ที่ติดอยู่ตามภาชนะต่างๆ รวมถึงอาหารที่เรารับประทานเข้าไปด้วย การได้รับเชื้อจุลินทรีย์เหล่านี้มักจะก่อให้เกิดผลเสียทางสุขภาพ เช่น คลื่นไส้ อาเจียน ท้องเสีย หรือท้องร่วง วัตถุประสงค์ที่นำมาปรุงอาหารทั้งผักผลไม้และเนื้อสัตว์ มักจะพบจุลินทรีย์ก่อโรครวมถึงจุลินทรีย์ที่ทำให้อาหารเน่าเสียปะปนอยู่ ผักและผลไม้อาจปนเปื้อนแบคทีเรียก่อโรคในคน เช่น *Escherichia coli*, *Salmonella*, *Listeria monocytogenes* รวมถึงเชื้อราที่มักจะก่อให้เกิดโรคในพืช เนื้อสัตว์มักพบ

แบคทีเรียก่อโรคทางอาหารหลายชนิด เช่น Salmonella enterica, Campylobacter spp., Escherichia coli ชนิดที่สร้างสารพิษ Shiga (Shiga toxin) และ Listeria monocytogenes นอกจากนี้ในอาหารแห้ง เช่น ปลาแห้ง กุ้งแห้ง สมุนไพรแห้ง หัวหอมแห้ง กระเทียมแห้ง พริกแห้ง ก็มักพบสารพิษที่เกิดจากเชื้อรา เช่น อะฟลาท็อกซินส์ (Aflatoxins) การทำอาหารอย่างถูกสุขลักษณะเป็นแนวทางหนึ่งที่จะช่วยลดความเสี่ยงในการรับสัมผัสเชื้อจุลินทรีย์ก่อโรคและสารพิษจากจุลินทรีย์ที่ปนเปื้อนอยู่ในอาหารที่เราจะบริโภคเข้าไป

การทำอาหารอย่างถูกสุขลักษณะเริ่มจากการเลือกซื้อวัตถุดิบที่สะอาดและมีคุณภาพจากแหล่งที่ไว้ใจได้ควรเลือกซื้อผักและผลไม้ที่ไม่มีคราบดิน คราบขาวของสารเคมี หรือเชื้อราตามส่วนต่างๆ ไม่มีกลิ่นฉุนผิดปกติ ไม่เหี่ยว และไม่มียอยชำ ผักประเภทใบไม่ควรมียอยจุดบนใบซึ่งอาจเกิดจากการที่พืชเป็นโรคจากเชื้อรา ควรเลือกซื้อผักและผลไม้ตามฤดูกาลหรือพืชผักพื้นบ้าน ซึ่งจะทนต่อโรคและแมลงได้ดี และมีราคาถูก ผักที่มีรอยกัดแทะของแมลงอาจปลอดภัยจากสารเคมีในระดับหนึ่ง สำหรับเนื้อสัตว์ ควรเลือกซื้อเนื้อสัตว์ที่สดดังนี้ **เนื้อหมู** เนื้อควรมีสีชมพูอ่อนนุ่ม มีมันสีขาว ไม่มีเม็ดสีขาว (ไขพยาธิ) **เนื้อวัว** เนื้อสีแดงสด ไม่เหนียวค้ำ มีมันสีเหลือง ไม่มีเม็ดสีขาว ไข่ เลือกตัวอ่อน กดดูตรงหน้าอกจะนูนและแน่น ตีนนุ่ม หนังสดใสไม่เหี่ยว ย่น ไม่มีกลิ่นเหม็น ลูกตาไม่ลึกนูน ไม่มีรอยชำตามท้องและคอ **ปลาน้ำจืดและปลาทะเล** ปลาสดลักษณะจะมีหนังมัน ตาสดใส เหงือกแดง ท้องไม่แตก เนื้อแน่นกดไม่ยุบ



เมื่อเราได้วัตถุดิบที่มีคุณภาพแล้ว ขั้นตอนต่อไปคือการปรุงอาหาร กระบวนการปรุงสุกเป็นหัวใจสำคัญที่จะลดจำนวนเชื้อจุลินทรีย์ที่ปนเปื้อนอยู่ในวัตถุดิบอาหาร และทำให้อาหารมีความปลอดภัยเหมาะสมต่อการบริโภค การปรุงสุกแต่ละประเภท ไม่ว่าจะเป็นการทอด ย่าง นึ่ง ต้ม หรือผัด แม้จะมีวิธีการที่แตกต่างกัน แต่สิ่งสำคัญคืออุณหภูมิภายในของอาหารในระหว่างการปรุงต้องสูงกว่า 70 องศาเซลเซียส และอาหารต้องได้รับการปรุงสุกอย่างทั่วถึง โดยสังเกตจากสีว่าไม่มีส่วนของเนื้อดิบหลงเหลืออยู่ เช่น เนื้อสัตว์ดิบสีชมพู เมื่อปรุงสุกจะเปลี่ยนเป็นสีขาว ไม่ควรรับประทานอาหารที่ไม่ผ่านการปรุงสุกหรืออาหารกึ่งสุกกึ่งดิบ ส่วนอาหารที่ปรุงสุกแล้วควรรับประทานทันทีในขณะที่อาหารยังร้อน ไม่ควรตั้งอาหารปรุงสุกกังไว้นานที่อุณหภูมิห้องนานเกินกว่า 2 ชั่วโมง เนื่องจากเชื้อจุลินทรีย์จากสิ่งแวดล้อมจะสามารถปนเปื้อนสู่อาหารและทำให้อาหารเน่าเสียได้ ควรเก็บอาหารปรุงสุกที่รับประทานไม่หมดในตู้เย็นที่มีอุณหภูมิต่ำกว่า 5 °C และอุ่นอาหารด้วยความร้อนให้มีอุณหภูมิสูงกว่า 60°C อย่างทั่วถึงทุกครั้งก่อนรับประทาน อย่างไรก็ตาม ไม่ควรนำอาหารมาอุ่นซ้ำๆ เนื่องจากจะทำให้คุณค่าทางโภชนาการของอาหารลดลง รวมถึงอาจทำให้อาหารมีรสชาติที่เปลี่ยนไป





การปรุงอาหารโดยใช้วัตถุดิบที่สะอาดและมีคุณภาพ
จะช่วยลดปริมาณเชื้อจุลินทรีย์ตั้งต้นและสารพิษในอาหาร
ที่อาจก่อให้เกิดโรคและความเจ็บป่วยในมนุษย์
เมื่อนำวัตถุดิบที่ดีมาปรุงเป็นอาหารด้วยความร้อน
โดยใช้วิธีที่เหมาะสมจะช่วยให้อาหาร
ที่เราจะรับประทานเข้าไปนั้นเป็นอาหารที่อร่อย
ถูกสุขลักษณะ และปลอดภัยจากเชื้อโรคต่าง ๆ
นอกจากนี้การเก็บรักษาอาหารอย่างถูกวิธี
จะช่วยชะลอการเน่าเสียของอาหาร
และลดความเสี่ยงของอันตราย
จากเชื้อจุลินทรีย์ในอาหารได้อีกด้วย



มหาวิทยาลัยมหิดล
ปทุมธานี

ที่ประชุมประธานสภาอาจารย์มหาวิทยาลัยแห่งประเทศไทย (ปอ.มท.) ร่วมกับ คณะวิทยาศาสตร์และ
สภาคณาจารย์ มหาวิทยาลัยมหิดล ขอเชิญอาจารย์ และผู้สนใจ เข้าร่วมรับฟัง

การสอบทางวิชาการ ปอ.มท. ครั้งที่ 1/2567 เรื่อง

การพิจารณาการขอตำแหน่งวิชาการ ของอาจารย์ ในมุมมองของกระทรวง อว.

วิทยากร

ศาสตราจารย์ ดร.ศันสนีย์ ไชยโรจน์

กรรมการ คณะกรรมการข้าราชการพลเรือนในสถาบันอุดมศึกษา (ก.พ.อ.)



ดำเนินการเสวนาโดย รองศาสตราจารย์ ดร.ปวีณา ไตรเพิ่ม
รองศาสตราจารย์ ดร.พรรณชฎา ศิริวรรณบุศย์



ลงทะเบียนเข้าร่วมงาน
และฝากคำถาม
(Onsite 50 ที่นั่ง)

วันพฤหัสบดีที่ 23 พฤษภาคม 2567 เวลา 13.00-16.00 น.
ณ ห้องประชุม K102 อาคารเฉลิมพระเกียรติ
คณะวิทยาศาสตร์ มหาวิทยาลัยมหิดล วิทยาเขต
และออนไลน์ผ่านระบบ WebEx Webinar

สอบถามข้อมูลเพิ่มเติมได้ที่ สภาคณาจารย์มหาวิทยาลัยมหิดล โทรศัพท์ 0-2849-6351-2

**สามารถรับชมสด และย้อนหลังได้ทาง และเพจเฟซบุ๊ก MU Faculty Senate

ช่องทางการรับชม



Webex Webinar

Event number: 2644 215 5751

Event password: 230567



สวีสดีชาวมหิดลทุกก่านคะ

ข่าวสารสภาคณาจารย์ในเดือนเมษายนนี้ ขอนำเสนอ การสรุปความจากการแสดงวิสัยทัศน์และแนวทางในการบริหารมหาวิทยาลัยมหิดล โดย ศาสตราจารย์ นพ.ปิยะมิตร ศรีธรา ว่าที่อธิการบดีมหาวิทยาลัยมหิดล เมื่อวันที่ 25 มีนาคมที่ผ่านมา เพื่อให้ประชาคมได้ทราบแนวทางการบริหารงานและทิศทางของมหาวิทยาลัยมหิดลในอนาคต รวมทั้งรับทราบผลการดำเนินงานเกี่ยวกับยุทธศาสตร์ที่ 1 World Class Research and Innovation โดย ศาสตราจารย์ ดร. นพ.ภัทรชัย กิรติสิน รองอธิการบดีฝ่ายวิจัย

ทั้งนี้ ขอขอบคุณ นางสาวจุฑาทกรณ์ สุดจาว นักศึกษาจากวิทยาลัยศาสนศึกษา ในการสรุปการบรรยายและตอบข้อซักถามของศาสตราจารย์ นพ.ปิยะมิตร ศรีธรา และผู้ช่วยศาสตราจารย์ ดร.อนรรฆ จริญญา นนท์ ประธานสภาอาจารย์วิทยาลัยดุริยางคศิลป์ ผู้สรุปการบรรยายของ ศาสตราจารย์ ดร.นพ.ภัทรชัย กิรติสิน และขอขอบคุณสถาบันโภชนาการ ที่ให้บทความด้านสุขภาพเพื่อเผยแพร่ด้วยคะ

ปีนี้ฤดูร้อนทำหน้าที่ได้อย่างสมบูรณ์มาก ขอให้ผู้อ่านทุกท่านรักษาสุขภาพ ดูแลตัวเอง ให้สามารถผ่านช่วงเดือนนี้ไปได้อย่างราบรื่นนะคะ

พบกันใหม่ฉบับหน้า

ข่าวสภาคณาจารย์

เป็นหนังสือในมหาวิทยาลัย และเป็นสื่อระหว่างคณาจารย์ในการรับฟังแลกเปลี่ยนทัศนคติ ข้อคิดเห็น ทั้งด้านการบริหาร ด้านวิชาการ ด้านสวัสดิการ และอื่น ๆ ของมหาวิทยาลัย บทความ ข้อคิด จดหมาย เป็นความเห็นของผู้เขียนเท่านั้น มิใช่ความเห็นของสภาคณาจารย์ เกณฑ์การพิจารณาบทความเป็นไปตาม www.senate.mahidol.ac.th/th/regulation.html

บรรณาธิการประจำฉบับ	อ.กพญ.ปนิดา กาวีโล
กองบรรณาธิการ	ผศ.ดร.กอบแก้ว มโนชัยพิบูลย์ ผศ.ดร.จรรยา รัญญาดี ผศ.ดร.ชาญยศ ปลื้มปีติวิริยะเวช อ.ดร.ทรงพล องค์วัฒนกุล อ.บุญมี พวงเพชร อ.กพญ.ปนิดา กาวีโล ผศ.ดร.ปริญรัชต์ ธนวิญญ์ภักดี อ.ชชตวรรษณ เอียบอลลาด ผศ.ดร.วันวิสาห์ ศรีสุเมธชัย ผศ.ดร.สันติ มณีวัชร-รังษี
ประสานงานกลาง	พิชญา วงษ์รัตนนิย์ ดาริน พรหมศิลป์
ออกแบบและจัดทำรูปเล่ม	พรศิริ บุญมาวงศ์
เจ้าของ	สภาคณาจารย์มหาวิทยาลัยมหิดล สำนักงานอธิการบดี มหาวิทยาลัยมหิดล ชั้น 5 999 ถนนพุทธมณฑลสาย 4 ต.ศาลายา อ.พุทธมณฑล จ.นครปฐม 73170 โทรศัพท์ : 0-2849-6351-2 โทรสาร : 0-2849-6350